



COOPERATIVA SOCIALE CELLARIUS

BILANCIO SOCIALE 2020

Coop. Sociale Cellarius a r.l. | via Platone, 5 | 09134 Cagliari | t. 070 7549898 | f. 070 7549897 | m. 320
6944031 coop.cellarius@gmail.com info@pec.coopcellarius.it | www.coopcellarius.it | P.iva 03060810920 |
C.C.I.A.A. 243511



SOMMARIO

1	PREMESSA	5
2	METODOLOGIA E MODALITA' DI APPROVAZIONE , PUBBLICAZIONE E DIFFUSIONE DEL BILANCIO SOCIALE	5
3	INFORMAZIONI GENERALI SULLA COOPERATIVA	6
3.1	Aree territoriali di operatività	6
3.2	Valori e finalità perseguite	6
3.3	Attività statutarie individuate e oggetto sociale (art. 5 DL n. 117/2017 e/o art. 2 DL Legislativo n. 112/2017 o art. 1 L. n. 381/1991)	6
3.4	Altre attività svolte in maniera secondaria/strumentale	7
3.5	Collegamenti con altri Enti del Terzo Settore	7
3.6	Contesto di riferimento	7
3.7	Storia dell'organizzazione	7
4	STRUTTURA, GOVERNO E AMMINISTRAZIONE	10
4.1	Descrizione e composizione della base sociale	10
4.2	Sistema di governo e controllo, articolazione, responsabilità e composizione	10
4.3	Dati amministrativi	10
4.4	Descrizione delle tipologie dei componenti del CDA	11
4.5	Modalità di nomina e durata della carica	11
4.6	N. di CDA/ANNO e partecipazione media	11
4.7	Persone giuridiche	11
4.8	Tipologia organo di controllo	11
4.9	Partecipazione dei soci e modalità (ultimi 3 anni)	11
4.10	Organigramma	12
4.11	Mappatura dei principali stakeholder	12
	Tipologia di stakeholder	12
	Livello di influenza e ordine di priorità	13
	Tipologia di collaborazioni	13
	Presenza di un sistema di rilevazioni di feedback	14
	Commento ai dati	14
5	PERSONE CHE OPERANO PER L'ENTE	
5.1	Tipologia, consistenza e composizione del personale (retribuito o volontario)	15
	Occupazioni/cessazioni	15
	Assunzioni/stabilizzazioni	15

5.2	Composizione del personale	14
	Personale per inquadramento e tipologia contrattuale	14
	Composizione del personale per anzianità aziendale	15
	Livello di istruzione del personale occupato	15
5.3	Tipologia lavoratori con svantaggio certificato e non	16
5.4	Volontari	16
5.5	Contratto di lavoro applicato	16
6	OBIETTIVI E ATTIVITA'	17
6.1	Tipologia di beneficiari e output delle attività	17
6.2	Possesso di certificazioni di organizzazione, di gestione, di qualità	17
7	SITUZIONE ECONOMICO - FINANZIARIA	18
7.1	Provenienza delle risorse economiche con separata indicazione dei contributi pubblici e privati	18
7.2	Ricavi e proventi	18
7.3	Patrimoni	18
7.4	Conto economico	18
7.5	Composizione Capitale Sociale	18
7.6	Composizione soci sovventori e finanziatori	18
7.7	Valore della produzione	19
7.8	Costo del lavoro	19
7.9	Capacità di diversificare i committenti	19
8	INFORMAZIONI SU RIGENERAZIONE E ASSET COMUNITARI	20
8.1	Tipologia di attività	20
8.2	Descrizione sintetica delle attività svolte in tale ambito e dell'impatto perseguito attraverso la loro realizzazione	20
8.3	Caratteristiche degli interventi realizzati	20
8.4	Coinvolgimento della comunità	20

1. PREMESSA

Cellarius è una Cooperativa Sociale di tipo B nata nell'ottobre 2006 da un progetto di reinserimento sociale e lavorativo rivolto a persone in condizione di svantaggio. La Cooperativa è retta e disciplinata secondo il principio della mutualità e della solidarietà senza fini di speculazione privata e si propone lo scopo di perseguire l'interesse generale della Comunità, la promozione umana e l'integrazione sociale dei cittadini ove emergano situazioni di disagio sociale, attraverso l'inserimento lavorativo di persone svantaggiate di cui alla lettera b) della legge 381/91 (Art. 3 dello Statuto).

Nello specifico, favorisce e promuove il reinserimento sociale e lavorativo di persone svantaggiate, attraverso la progettazione di percorsi personalizzati di inserimento lavorativo e formazione al lavoro, al fine di creare reali opportunità di inclusione e di cittadinanza attiva. Come di evince dalla sua storia, sin dalla costituzione, la mission condivisa poneva le basi di un rapporto sinergico tra la compagine sociale, il territorio e gli stakeholder.

Come riportato nei dati quantitativi e qualitativi presentati di seguito nel presente Bilancio Sociale, negli anni la nostra cooperativa è gradualmente cresciuta, strutturando un'organizzazione interna e costruendo una rete sociale di riferimento, che hanno permesso di consolidare la condivisione di finalità, obiettivi e strategie e la partecipazione attiva della compagine sociale, dei lavoratori svantaggiati e non svantaggiati, dei collaboratori e dei volontari.

2. METODOLOGIA E MODALITA' DI APPROVAZIONE, PUBBLICAZIONE E DIFFUSIONE DEL BILANCIO SOCIALE

Questo è il primo anno che la nostra cooperativa compila ed elabora il bilancio sociale. La scelta della metodologia per la redazione del Bilancio è stata condivisa sia con i Soci della Cooperativa, nella convinzione che questo documento rappresenti uno strumento di consapevolezza verso il lavoro fatto e una prospettiva di miglioramento.

I diversi servizi della cooperativa, ciascuno con il proprio ruolo e le proprie competenze, hanno contribuito al reperimento e all'analisi dei dati e con importanti riflessioni che fanno parte delle valutazioni qualitative che abbiamo deciso di riportare nel documento.

Il processo di analisi sociale ha pertanto previsto un coinvolgimento trasversale a diversi livelli, in modo da garantire il coinvolgimento di tutti i nodi strategici.

Si è proceduto, nel rispetto delle funzioni di comunicazione interna ed esterna e della trasparenza, ad organizzare il lavoro, raccogliere i dati (contratti, certificati, presenze, cartelle personali e normativa), avviare l'analisi e il commento, includendo la dimensione di rete e comunitaria.

Il fine ultimo era volto a fornire una visione chiara dell'identità, delle scelte e dell'operato della nostra cooperativa.

Per il prossimo bilancio, si ipotizza la possibilità di strutturare un gruppo di lavoro che possa dare una struttura più completa a questo documento.

Il Bilancio Sociale sarà pubblicato nei canali digitali propri della cooperativa, ovvero nel sito web: **www.cooperativacellarius.it**

3. INFORMAZIONI GENERALI SULLA COOPERATIVA

Informazioni generali

Nome dell'ente	CELLARIUS SOC. COOP. SOCIALE
Codice fiscale	03060810920
Partita IVA	03060810920
Forma giuridica e qualificazione ai sensi del codice del Terzo settore	Cooperativa Sociale di tipo B
Indirizzo sede legale	VIA PLATONE N.5 - 09134 - CAGLIARI (CA) - CAGLIARI (CA)
N° Iscrizione Albo Delle Cooperative	A178142
Telefono	320/6944031
Sito Web	www.coopcellarius.it
Email	coop.cellarius@gmail.com
Pec	info@pec.coopcellarius.it
Codici Ateco	81.30.00

Aree territoriali di operatività

L'area territoriale di operatività della Cooperativa Sociale Cellarius è **regionale**. Prevalentemente quella del Sud Sardegna, sia per i servizi principali (pulizia di edifici pubblici e privati e di manutenzione del verde, finalizzati all'inserimento socio lavorativo di soggetti svantaggiati) che per nuovi servizi erogati.

Inoltre, Cellarius, fin dalla sua costituzione, ha attribuito importanza alla condivisione e al confronto con **stakeholders** differenti per organizzazione e mission, anche appartenenti a territori non locali.

Ampio spazio è infatti stato dedicato alla progettazione e al potenziamento di una rete di collaborazione anche a livello **nazionale, transfrontaliero ed europeo**.

Valori e finalità perseguite

Come riportato nello Statuto e nell'Atto Costitutivo, la Cooperativa Sociale Cellarius è retta e disciplinata secondo il principio della mutualità e della solidarietà senza fini di speculazione privata.

Si propone la **finalità** di perseguire l'interesse generale della comunità alla promozione umana ed all'integrazione sociale dei cittadini ove emergano situazioni di disagio sociale, attraverso la progettazione e l'implementazione di percorsi personalizzati di formazione al lavoro e inserimento lavorativo di persone svantaggiate di cui alla lettera b) della legge 381/91 e/o persone in condizione di emarginazione.

I principali **valori** a cui la cooperativa fa riferimento riguardano la **solidarietà** e l'**inclusione sociale**, la **valorizzazione delle differenze** e della **diversità**, il **coinvolgimento della comunità**, il **lavoro di rete** e la **qualità degli interventi** e dei **servizi erogati**.

Attività statutarie individuate e oggetto sociale (art. 5 DL n. 117/2017 e/o all'art. 2 DL legislativo n. 112/2017 o art. 1 l. n. 381/1991)

Le attività statutarie realizzate sono quelle dei servizi di pulizie e di manutenzione del verde finalizzate al reinserimento socio-lavorativo di persone svantaggiate.

Inoltre, la Cooperativa si occupa di politiche attive del lavoro attraverso la progettazione e realizzazione di interventi, mirati e personalizzati, rivolti a persone svantaggiate (detenuti ed ex detenuti, giovani devianti o a rischio di devianza, persone con problemi di dipendenza e/o di salute mentale, disabili intellettivi e relazionali, persone in condizione di indigenza e di estrema povertà, disoccupati di lunga durata).

Altre attività svolte in maniera secondaria/strumentale

Aa fine di fornire una risposta completa ai complessi bisogni delle persone che la cooperativa prende in carico, sono state strutturate delle azioni finalizzate alla progettazione e alla realizzazione di interventi volti al potenziamento delle attività di socializzazione e integrazione sociale dei beneficiari dei percorsi e dei progetti di inserimento lavorativo.

Collegamenti con altri enti del Terzo settore

Per quanto concerne il Terzo Settore, la Cooperativa Sociale Cellarius fa parte di una rete strutturata e composita (regionale, nazionale ed europea), composta da **cooperative sociali** di tipo A e di tipo B, **comunità terapeutiche** e **comunità di accoglienza**, **associazioni di volontariato** e di **promozione sociale**.

Dal 2011, Cellarius fa parte della rete associativa di **Confcooperative Sardegna** e di **Federsolidarietà**.

Denominazione	Anno
Confcooperative Cagliari	2011

Nel paragrafo "Mappatura dei principali stakeholder" (cap. 4) riporteremo la descrizione dettagliata.

Contesto di riferimento

Il contesto sociale ed economico in cui la cooperativa opera è da sempre articolato e composito e, in questo momento storico, la complessità risulta essere maggiormente rilevante e fondata:

- sul bisogno di strutturazione di nuove reti, per uscire da dall'isolamento (determinato dalla pandemia) e connettersi con vecchi e nuovi stakeholder;
- sulla necessità di coniugare struttura e solidità con flessibilità, cambiamento e adattamento;
- sulla ricerca di risorse destinate alle politiche sociali.

L'arrivo imprevisto della pandemia ha generato, da una parte delle criticità che hanno evidenziato le fragilità del sistema economico, sanitario e sociale, dall'altra l'opportunità di riflettere su scelte e programmazioni differenti, più attive, che si scostino da un ruolo dipendente dal Servizio Pubblico.

Storia dell'organizzazione

Cellarius è una Cooperativa Sociale di tipo B nata nell'ottobre 2006 da un progetto di reinserimento sociale e lavorativo rivolto a persone in condizione di svantaggio. La Cooperativa è retta e disciplinata secondo il principio della mutualità e della solidarietà senza fini di speculazione privata e si propone lo scopo di perseguire l'interesse generale della Comunità, la promozione umana e l'integrazione sociale dei cittadini ove emergano situazioni di disagio sociale, attraverso l'inserimento lavorativo di persone svantaggiate di cui alla lettera b) della legge 381/91 (Art. 3 dello Statuto).

Nello specifico, favorisce e promuove il reinserimento sociale e lavorativo di persone svantaggiate al fine di creare reali opportunità di inclusione e di cittadinanza attiva.

La sua compagine sociale è composta da professionalità (7) che da lungo tempo si occupano della predisposizione, realizzazione e monitoraggio di **progetti personalizzati di reinserimento** socio-lavorativo; di attività produttive quali **pulizie, manutenzione verde pubblico** e gestione di punti di informazione turistica; di **progettazione e realizzazione di attività finanziate dal Fondo Sociale Europeo**, per la **sperimentazione e la modellizzazione di percorsi di reinserimento socio lavorativo rivolti a persone svantaggiate**.

Nel corso della sua storia, Cellarius ha strutturato un'organizzazione interna relativa all'area dell'inserimento lavorativo, costituendo un **équipe multidisciplinare** per la predisposizione, realizzazione e monitoraggio dei progetti personalizzati di reinserimento. L'équipe è coordinata dalla Psicologa che si avvale di Educatori Professionali, Operatori per gli Inserimenti Lavorativi (tutors), Responsabili di cantiere, tutti con una formazione specifica. Cellarius fa inoltre riferimento ad un modello di intervento strutturato, che riconosce nella Cooperativa Sociale di tipo B un luogo "reale" di inclusione, attraverso il quale le persone "svantaggiate" possano rinegoziare la loro rappresentazione di abilità/risorse/bisogni personali, delle opportunità/vincoli presenti nel contesto e più in generale del concetto stesso di "svantaggio".

La **mission** della Cooperativa è l'inclusione sociale delle persone svantaggiate, intendendo con questa espressione, la difficoltà di accesso e/o la mancanza di opportunità di accesso ai luoghi della maggioranza.

La compagine sociale, negli anni ha consolidato e rafforzato la convinzione che l'inserimento nel mercato del lavoro possa essere uno strumento fondamentale per portare avanti la mission della cooperativa. Pertanto, ha strutturato un'organizzazione interna, nella quale l'area sociale e l'area produttiva sono in costante interazione e interdipendenza, al fine di creare una cultura inclusiva forte, all'interno e verso la comunità.

Ripercorrendo la storia della cooperativa, è possibile rintracciare alcune importanti "date significative", che rappresentano delle vere e proprie "tappe" di sviluppo e di crescita. Nella tabella sotto riportata, riportiamo le principali.

2006	Costituzione della cooperativa
2006	Iscrizione all'Albo delle società cooperative a mutualità prevalente
2006	Iscrizione al Registro delle imprese presso la Camera di Commercio di Cagliari
2007	Inizio attività
2007	Iscrizione all'Albo Regionale delle Cooperative Sociali
2010	Avvio della collaborazione con l'ASL 8 di Cagliari, attraverso l'affidamento del servizio di pulizie di alcuni padiglioni della Cittadella della Salute di Cagliari, finalizzato all'inserimento sociale e lavorativo di persone in carico ai Centri di Salute Mentale".
2010	Avvio percorsi di formazione al lavoro e inserimento lavorativo rivolti a soggetti in carico ai Centro di Salute Mentale dell'ATS Sardegna
2010	Gestione del servizio di pulizie dei locali del Comune di Elmas, della manutenzione dell'area verde e supporto alle operazioni presso il cimitero comunale" (in RTI)
2011	Inizio della collaborazione con il Comune di Quartucciu, attraverso l'affidamento del servizio di pulizie dei locali di pertinenza comunale (in ATI) e la gestione di percorsi di inserimento sociale e lavorativo di soggetti svantaggiati in carico ai Servizi Sociali.
2012	Inizio della collaborazione con il Comune di Cagliari attraverso la gestione del Servizio Azioni di Contratto alla povertà, anno 2012. Inserimento di soggetti svantaggiati in attività di pubblico interesse e pubblica utilità – Servizio civico comunale.
2014	Progetto Jive (Justice Volunteers in Europe), finanziato dall'Unione Europea, istituito da una partnership di 8 organizzazioni (Clinks, Inghilterra; Foundation 180, Paesi Bassi; Aproximar, Portogallo; Penal Justice Reform Foundation e Grado, Romania; Bagazs, Ungheria) e finalizzato ad una riflessione congiunta sul ruolo e sul valore del volontariato nel Sistema Penitenziario, sulla varietà di modelli presenti in Europa, con particolare riferimento al reclutamento, alla formazione, al Supporto e alla gestione dei volontari nelle diverse realtà dei partner coinvolti.
2015	Inizio della collaborazione con la gestione associata dei Comuni del Medio Campidano (Villanovaforru, Pauli Arbarei, Lunamatrona, Turri, Ussaramanna e Siddi), attraverso il servizio inserimenti lavorativi di soggetti svantaggiati.

2015	Progetto "Archivio Digitabile", finanziato nell'ambito del Programma per l'inclusione sociale in favore di soggetti sottoposti a misure penali presentati da Associazioni e Cooperative Sociali operanti in Sardegna nell'ambito dell'integrazione sociale di soggetti sottoposti a misure penale D.G.R. 48/18 del 2.12.2014, finalizzato all'inserimento lavorativo di detenuti.
2016	Progetto Itinerari Turistici accessibili e aperti ITACA, finanziato dall'Autorità di Gestione del Programma di Cooperazione Transfrontaliera Italia-Francia Marittimo, è finalizzato alla valorizzazione di un'idea di turismo innovativo e sostenibile, promuovendo l'accessibilità di territori e servizi, in particolare, per le persone diversamente abili.
2016	Progetto "Jailhouse Rock", finalizzato al potenziamento delle attività di socializzazione e di rieducazione a favore dei detenuti ospiti della Casa Circondariale Ettore Scalas di Uta, attraverso l'allestimento di una "Sala prove per la musica" e l'attivazione di Laboratori musicali.
2016	Gestione del servizio inserimenti lavorativi di soggetti svantaggiati per il Comune di Genuri
2017	Inizio della collaborazione con il Comune di Sarroch, attraverso la gestione del Servizio di inserimento lavorativo soggetti svantaggiati.
2018	Servizio di pulizia dei locali adibiti ad uffici della Prefettura U.T.G. di Cagliari
2017	Inizio della collaborazione con l'Unione dei Comuni della Trexenta, attraverso la gestione del progetto per il reinserimento sociale e lavorativo rivolto a soggetti svantaggiati nei Comuni di Guamaggiore, Nuraminis e Guasila, finalizzato all'inserimento lavorativo di soggetti ex detenuti, ex-tossicodipendenti, sofferenti mentali, ecc.
2017	Servizio di gestione del Parco Giardino Sotto le Mura per il Comune di Cagliari.
2017	Servizio di gestione del Parco Giardino dell'Ex Vetreria di Pirri, per il Comune di Cagliari (in ATI).
2019	Progetto "I walk the line", finanziato da Fondazione di Sardegna, finalizzato al potenziamento delle attività di socializzazione e di rieducazione a favore dei detenuti ospiti della Casa Circondariale Ettore Scalas di Uta, attraverso l'allestimento di una "Sala prove muta per la musica" e l'attivazione di Laboratori musicali.
2019	Progetto "Carta Zero" finalizzato all'inserimento socio-lavorativo di soggetti in esecuzione penale esterna, in carico all'UIEPE di Cagliari
2019	Servizio di pulizia dei locali adibiti a sedi dei Reparti della Polizia di Stato di Cagliari e dell'intera provincia di Cagliari
2019	Acquisizione Certificazione di qualità: ISO 90001/UNI EN ISO 9001:2015 "EROGAZIONE DI SERVIZI DI PULIZIE"
2020	Progetto OISM – Orientamento, Inclusione e Salute Mentale, finanziato dalla Città Metropolitana di Cagliari. Percorsi di formazione e inserimento lavorativo rivolti a persone con disabilità mentale e/o psichica in carico ai Dipartimenti di Salute Mentale e/o ai Servizi Socio Sanitari.
2020	Progetto OIS – Orientamento e Imprenditorialità Sociale, finanziato dalla Città Metropolitana di Cagliari. Percorsi di formazione all'imprenditorialità rivolti a persone in misura penale o ex-detenute.
2020	Avviso PRO.PIL.E.I Programma Operativo Regionale FSE 2014-2020. Progetto "Digital out Jail" finalizzato alla definizione di un modello di intervento rivolto a soggetto in misura alternativa, in carico all'UIEPE di Cagliari, impegnati in un tirocinio di formazione, orientamento e reinserimento, nell'ambito della dematerializzazione di fascicoli cartacei.
2020	Avviso PRO.PIL.E.I Programma Operativo Regionale FSE 2014-2020. Progetto "Affiancamentee" si rivolge a soggetti in misura alternativa e/o libertà vigilata, che beneficiano di un'attività di accompagnamento 1 a 1 (mentoring) integrata nel processo d'aiuto mutiprofessionale coordinato dall'UIEPE di Cagliari.

4. STRUTTURA, GOVERNO E AMMINISTRAZIONE

Descrizione e composizione della base sociale

Per quanto concerne la compagine sociale (**7 soci**), oltre alla **Presidente**, un socio è **referente per i servizi di manutenzione del verde** e uno **per le pulizie di uffici pubblici e privati**; i restanti quattro ricoprono dei ruoli specialistici in relazione alle loro formazioni ed esperienze professionali: una **Psicologa** con specializzazione in Psicoterapia Sistemico Relazionale che progetta, implementa, coordina e monitora il Settore degli Inserimenti Lavorativi di persone svantaggiate e si occupa di progettazione sull'inclusione sociale in ambito europeo; un **Ricercatore Universitario** esperto in progettazione europea sull'inclusione socio-lavorativa di persone svantaggiate; un **Educatrice professionale**; un **dottore commercialista e revisore contabile**, che si occupa prevalentemente di progetti comunitari come *project manager* o responsabile finanziario.

La sua compagine sociale è composta da professionalità che da lungo tempo si occupano della predisposizione, realizzazione e monitoraggio di progetti personalizzati di reinserimento; di attività produttive quali pulizie, manutenzione verde pubblico e gestione di punti di informazione turistica; di progettazione e realizzazione di attività finanziate dal Fondo Sociale Europeo, per la sperimentazione e la modellizzazione di percorsi di reinserimento socio lavorativo rivolti a persone svantaggiate.

Numero	Tipologia soci
7	Soci operatori lavoratori
0	Soci operatori volontari
0	Soci operatori fruitori
0	Soci operatori persone giuridiche
0	Soci sovventori e finanziatori

La compagine sociale è composta prevalentemente da un nucleo di soci presente sin dai primi anni di vita della cooperativa e questo rappresenta la possibilità di condividerne la storia, i cambiamenti, le criticità, i traguardi raggiunti e progettare congiuntamente nuovi obiettivi.

Sistema di governo e controllo, articolazione, responsabilità e composizione degli organi

Dati amministratori – CDA:

Nome e Cognome amministratore	Alessandra Pintus	Maria Patrizia Accossu	Francesco Serri
Rappresentante di persona giuridica – società	Si	Si	NO
Sesso	F	F	M
Età	52	42	49
Data nomina	08/08/2019	08/08/2019	08/08/2019
Eventuale grado di parentela con almeno un altro componente C.d.A.	nessuno	nessuno	nessuno
Numero mandati	4	4	4
Ruoli ricoperti in comitati per controllo, rischi, nomine, remunerazione, sostenibilità	nessuno	nessuno	nessuno
Presenza in C.d.A. di società controllate o facenti parte del gruppo o della rete di interesse	no	no	no
Indicare se ricopre la carica di Presidente, vice Presidente, Consigliere delegato, componente, e inserire altre informazioni utili	Presidente	Vice Presidente	Consigliere

Descrizione tipologie componenti CDA:

Numero	Membri Consiglio Di Amministrazione
3	totale componenti (persone)
1	di cui maschi
2	di cui femmine
1	di cui persone svantaggiate
2	di cui persone normodotate
2	di cui soci operatori lavoratori
0	di cui soci operatori volontari
0	di cui soci operatori fruitori
0	di cui soci sovventori/finanziatori
0	di cui rappresentanti di soci operatori persone giuridiche
1	Altro

Modalità di nomina e durata carica

Il **Consiglio di Amministrazione** viene nominato dall'**Assemblea dei Soci** e la durata della carica è di **3 anni**, come di evince dal verbale dell'Assemblea ordinaria del 01.08.2019.

N. di CDA/anno + partecipazione media

Mediamente le riunioni del Consiglio di Amministrazione sono 2 con la piena partecipazione di tutti i membri del Consiglio

Persone giuridiche

Non sono presenti persone giuridiche

Tipologia organo di controllo

Non è presente alcun organo di controllo

Partecipazione dei soci e modalità (ultimi 3 anni):

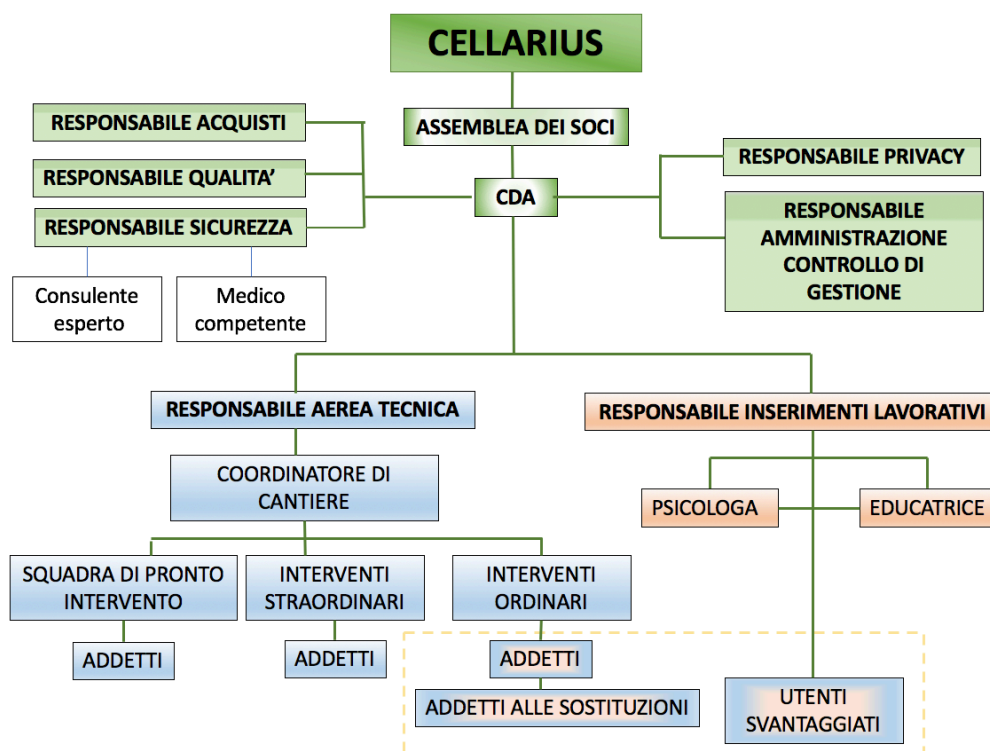
Anno	Assemblea	Data	Punti Ordine del giorno	% partecipazione	% deleghe
2019	Assemblea ordinaria dei soci	29/06/2019	Approvazione del bilancio al 31.12.2018	100,00	0,00
2019	Assemblea ordinaria dei soci	29/07/2019	Rinnovo cariche sociali	85,00	0,00
2020	Assemblea ordinaria dei soci	27/06/2020	Approvazione del bilancio al 31.12.2019	100,00	0,00

Sin dalla costituzione, è stata attribuita molta importanza alla partecipazione alla vita sociale della cooperativa, in quanto rappresenta l'essenza stessa della scelta di avviare un progetto sociale condiviso.

Ciascun/a socio/a, con ruolo e competenze differenti, richiede di includere e/o integrare specifici temi o proposte nelle riunioni, fornendo un contributo attivo e condiviso al percorso di crescita della cooperativa.

Riteniamo importante esplicitare che questo funzionamento appartiene alla cultura della cooperativa stessa, infatti è parte integrante sia dei momenti informali che di quelli formali quali riunioni, assemblee, ecc.

Organigramma



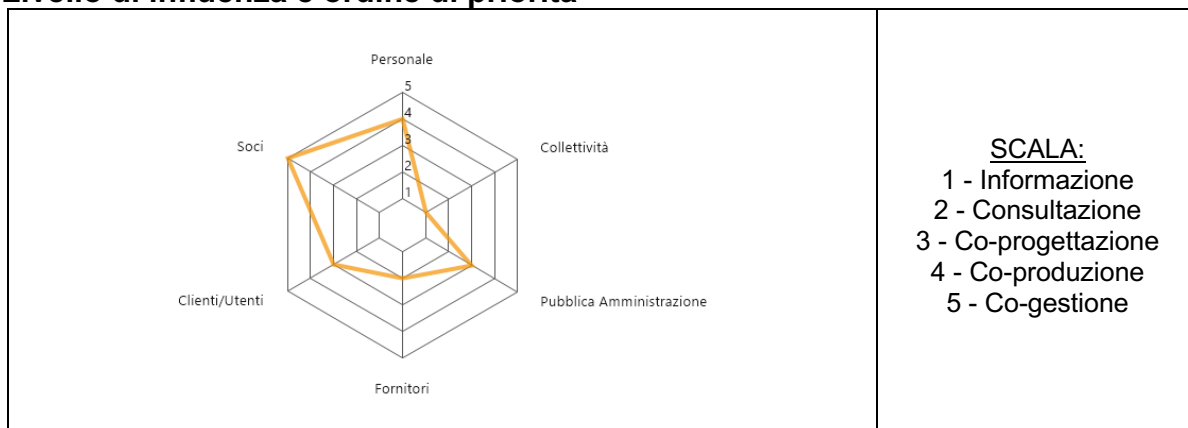
Mappatura dei principali stakeholder

Tipologia di stakeholder:

Tipologia Stakeholder	Modalità coinvolgimento	Intensità
Personale	Informazione, raccolta e ascolto dei bisogni, partecipazione attiva	4 -Co-produzione
Soci	Informazione, raccolta e ascolto dei bisogni, partecipazione attiva, condivisione di responsabilità	5 - Co-gestione
Clienti/Utenti	Informazione, raccolta e ascolto dei bisogni, erogazione del servizio, rilevazione della soddisfazione	3 – Co-progettazione
Fornitori	Pubblicità Costruzione e consolidamento di accordi di collaborazione	2 - Consultazione
Pubblica Amministrazione	Presentazione della Cooperativa Costruzione di reti formali	3 - Co-progettazione
Collettività	Condivisione e informazione	1 - Informazione

Percentuale di Partnership pubblico: 30,00%

Livello di influenza e ordine di priorità



Tipologia di collaborazioni

Di seguito riportiamo i principali stakeholder con cui la cooperativa ha operato nel corso dell'anno, precisando che con alcuni opera da anni in modo consolidato, mentre per altri si tratta una nuova o recente collaborazione.

Descrizione	Tipologia soggetto	Tipo di collaborazione	Forme di collaborazione
ATS Sardegna	Ente pubblico	Altro	Contratto
Carcere di Uta	Ente pubblico	Convenzione	Partnership nel Progetto "I walk the line"
UIEPE	Ente pubblico	Convenzione	Progettazione ed erogazione percorsi personalizzati di inserimento lavorativo
Dipartimento Salute Mentale Dipendenze	Ente pubblico	Convenzione	Progettazione ed erogazione percorsi personalizzati di inserimento lavorativo
Confcooperative Sardegna	Impresa sociale	Altro	Adesione all'Organizzazione rappresentanza
Aspal	Ente pubblico	Convenzione	Progettazione ed erogazione percorsi personalizzati di inserimento lavorativo, politiche attive del lavoro
Comune di Sarroch	Ente pubblico	Contratto	Erogazione del servizio di inserimento lavorativo rivolto a persone svantaggiate
Comune di Quartucciu	Ente pubblico	Contratto	Erogazione del servizio di pulizie dei locali comunali
Comune di Monastir	Ente pubblico	Contratto	Erogazione del servizio di pulizie dei locali comunali
Prefettura di Cagliari	Ente pubblico	Contratto	Erogazione del servizio di pulizie dei locali comunali
Polizia di Stato	Ente pubblico	Contratto	Erogazione del servizio di pulizie dei locali comunali
Anffas di Cagliari	Associazione	Convenzione	Erogazione di percorsi di formazione e inserimento lavorativo
Mani Tese Onlus	Associazione	Convenzione	Partnership nel Progetto "Piccoli che valgono"

Oltre agli stakeholder sopra descritti, la Cooperativa Sociale Cellarius fa parte di una rete strutturata e composita, con la quale ha collaborato e collabora:

-a **livello locale**: **Ministero della Giustizia** (Ufficio Servizio Sociale per i Minorenni del Centro Giustizia Minorile di Cagliari); **Associazioni** (Darwin, Caritas, Acam, Orsac, Donne al traguardo di Cagliari e Casa Emmaus di Iglesias e di Elmas, ABC Sardegna, Diversamente Onlus); **Centri Servizi per il Lavoro per l'impiego**; **Enti Locali** (Cagliari, Selargius, Elmas, Cabras, Carbonia, Genuri, Guamaggiore, Nuraminis, Silius, Villanovaforru, Siddi, Lunamatrona, Turri, Pauli Arbarei, Ussaramanna, Guasila, Gonnese); **Regione Sardegna**; **Università degli Studi di Cagliari**.

-a **livello nazionale**: Società della Salute di Pisa, Confcommercio La Spezia, Radio Monte Serra, CIAI, Il Timone, Faber City Cooperativa di Comunità, Centro Studi Villa Montresca, Guardavanti per il futuro dei bambini, Lama Development and Cooperation Agency Soc. Coop, Università Ca Foscari e Università Milano Bicocca.

-a **livello europeo**: European Institute of Social Services (Inghilterra), Clinks (Inghilterra), Foundation 180 (Paesi Bassi), Aproximar (Portogallo), Penal Justice Reform Foundation e Grado (Romania) e BAGazs (Ungheria), Office Municipal du Tourisme de la Ville d'Ajaccio (Francia), RCF RADIO Méditerranée (Francia).

Presenza sistema di rilevazioni di feedback

La cooperativa, per la rilevazione di feedback relativi alla collaborazione con i diversi stakeholder, utilizza un sistema misto che prevede la somministrazione di questionari (prevalentemente per la committenza dei servizi di pulizie) ma anche procedure di tipo qualitativo (colloqui, riunioni, feedback quotidiani con i soci, il personale e i lavoratori svantaggiati, ecc.).

Commento ai dati

La Cooperativa ha attivato specifiche procedure per il monitoraggio e la rilevazione dei feedback, integrando le informazioni quantitative con quelle qualitative, con particolare riferimento al controllo sulla qualità delle prestazioni erogate (legate alle attività lavorative e al supporto psico-socio-educativo), agli aspetti tecnico-operativi e socio-relazionali, all'emergere di situazioni di conflitto all'interno del gruppo di lavoro e all'andamento dei progetti e delle commesse e alla soddisfazione dei lavoratori, clienti e committenti.

Dall'analisi dei dati raccolti, emerge un buon livello di soddisfazione da parte di coloro che hanno partecipato alla rilevazione, ma più in generale da tutti i feedback raccolti nelle interazioni quotidiane, in particolare per quanto concerne la disponibilità, la presenza della Cooperativa e la costruzione di una relazione di fiducia e collaborazione.

5. PERSONE CHE OPERANO PER L'ENTE

5.1 Tipologie, consistenza e composizione del personale (retribuito o volontario)

Occupazioni/Cessazioni:

N.	Occupazioni
56	Totale lavoratori subordinati occupati anno di riferimento
13	di cui maschi
43	di cui femmine
4	di cui under 35
31	di cui over 50

N.	Cessazioni
19	Totale cessazioni anno di riferimento
10	di cui maschi
9	di cui femmine
3	di cui under 35
12	di cui over 50

Assunzioni/Stabilizzazioni:

N.	Assunzioni
24	Nuove assunzioni anno di riferimento*
8	di cui maschi
16	di cui femmine
3	di cui under 35
10	di cui over 50

* da disoccupato/tirocinante a occupato

N.	Stabilizzazioni
2	Stabilizzazioni anno di riferimento*
0	di cui maschi
2	di cui femmine
0	di cui under 35
0	di cui over 50

* da determinato a indeterminato

5.2 Composizione del personale

Personale per inquadramento e tipologia contrattuale:

Contratti di lavoro	A tempo indeterminato	A tempo determinato
Totale	33	23
Dirigenti	0	0
Quadri	0	0
Impiegati	4	3
Operai fissi	29	20
Operai avventizi	0	0
Altro	0	0

Composizione del personale per anzianità aziendale:

	In forza al 2020	In forza al 2019
Totale	42	35
< 6 anni	34	27
6-10 anni	5	5
11-20 anni	3	3
> 20 anni	0	0

N. dipendenti	Profili
56	Totale dipendenti
0	Responsabile di area aziendale strategica
0	Direttrice/ore aziendale
0	Coordinatrice/ore di unità operativa e/o servizi complessi
1	Capo ufficio / Coordinatrice/ore
2	di cui educatori
0	di cui operatori socio-sanitari (OSS)
52	operai/e
0	Assistenti all'infanzia
0	Assistenti domiciliari
0	Animatori/trici
0	Mediatori/trici culturali
0	Logopedisti/e
1	Psicologi/ghe
0	Sociologi/ghe
0	Operatori/trici dell'inserimento lavorativo
0	Autisti
0	Operatori/trici agricoli
0	Operatore dell'igiene ambientale
0	Cuochi/e
0	Camerieri/e

Di cui dipendenti svantaggiati	
16	Totale dipendenti
14	di cui Lavoratori con svantaggio certificato (n. 381/1991, ecc)
2	di cui lavoratori con altri tipi di svantaggio non certificato (disagio sociale)

N. Tirocini e stage	
5	Totale tirocini e stage
5	di cui tirocini e stage
0	di cui volontari in Servizio Civile

Livello di istruzione del personale occupato

N. Lavoratori	
0	Dottorato di ricerca
0	Master di II livello
0	Laurea Magistrale
0	Master di I livello
1	Laurea Triennale
0	Diploma di scuola superiore
0	Licenza media
2	Altro

5.3 Tipologia lavoratori con svantaggio certificato e non

N. totale	Tipologia svantaggio	di cui dipendenti	di cui in tirocinio/stage
20	Totale persone con svantaggio	16	4
7	persone con disabilità fisica e/o sensoriale L.381/91	7	0
4	persone con disabilità psichica L 381/91	4	0
2	persone con dipendenze L 381/91	1	1
0	persone minori in età lavorativa in situazioni di difficoltà familiare L 381/91	0	0
3	persone detenute e in misure alternative L 381/91	2	1
4	persone con disagio sociale (non certificati) o molto svantaggiate ai sensi del regolamento comunitario 651/2014, non già presenti nell'elenco	2	2

2 lavoratori con svantaggio soci della cooperativa

1 lavoratori dipendenti con svantaggio e con contratto a tempo indeterminato

5.4 Volontari

N. volontari	Tipologia Volontari
0	Totale volontari
0	di cui soci-volontari
0	di cui volontari in Servizio Civile

5.5 Contratto di lavoro applicato

Tipologie contrattuali e flessibilità:

N.	Tempo indeterminato	Full-time	Part-time
32	Totale dipendenti indeterminato	2	30
1	di cui maschi	0	1
31	di cui femmine	2	29

N.	Tempo determinato	Full-time	Part-time
24	Totale dipendenti determinato	0	24
12	di cui maschi	0	12
12	di cui femmine	0	12

N.	Stagionali /occasional
0	Totale lav. Stagionali/occasional
0	di cui maschi
0	di cui femmine

N.	Autonomi
0	Totale lavoratori autonomi
0	di cui maschi
0	di cui femmine

6. OBIETTIVI E ATTIVITÀ

7.

I principali **obiettivi** che si è prefissata la Cooperativa Sociale Cellarius e su cui ha lavorato sono i seguenti:

- **Consolidare una governance democratica ed inclusiva, che prevede l'aumento della presenza di donne/giovani negli organi decisionali e in posizioni apicali negli organi decisionali.** È stata inserita nella compagine sociale, una giovane socia che fornirà alla cooperativa un importante contributo sia tecnico (le sue competenze educative andranno ad implementare l'area sociale) ma anche decisionale (nuove idee e nuove prospettive rappresentano un'opportunità di crescita).
- **Potenziare le opportunità di benessere e di crescita dei lavoratori svantaggiati e generare una riduzione della loro condizione di svantaggio.** Sin dalla sua costituzione, la cooperativa ha avuto come *mission* la costruzione di un contesto inclusivo che potesse permettere alle persone "svantaggiate" di potersi sperimentare nel ricoprire ruoli e compiti nuovi, apprendere competenze tecniche e relazionali e diventare cittadini attivi. Nel corso dell'anno sono state avviati 4 nuovi progetti che sono in linea con quanto espresso: 1) Progetto Affiancamentee, finanziato dalla RAS e finalizzato ad offrire un percorso di mentoring a persone in misura alternativa alla detenzione; Progetto "Digital out Jail", finanziato dalla RAS e finalizzato ad implementare percorsi personalizzati di formazione al lavoro, rivolti a persone in misura alternativa alla detenzione; 3) Progetto OISM (Orientamento Inclusione e Salute Mentale), finanziato dalla Città Metropolitana di Cagliari e finalizzato ad implementare percorsi personalizzati di formazione al lavoro in aziende esterne, rivolti a persone in carico ai Centro di Salute Mentale; 4) Progetto OIS (Orientamento e Imprenditoria Sociale), finanziato dalla Città Metropolitana di Cagliari e finalizzato ad offrire un percorso di formazione sull'avvio di impresa per soggetti in misura alternativa alla detenzione, detenuti o ex detenuti.
- **Implementazione della rete sociale di riferimento, pubblica e privata, attraverso la collaborazione con nuovi stakeholder.** Nel corso dell'anno sono state avviate nuove collaborazioni con il Privato Sociale, con Enti Locali e con gli uffici della Regione Sardegna.

6.1 Tipologia beneficiari e Output delle attività (Cooperative sociali di tipo B)

N. totale	Categoria utenza	Divenuti lavoratori dipendenti nell'anno di riferimento	Avviato tirocinio nell'anno di riferimento
1	Soggetto in carico al CSM	0	1
14	Estreme povertà	14	0
2	Ex detenuti	2	0

Durata media tirocini (mesi) 6 e 100,00% buon esito

Possesso di certificazioni di organizzazione, di gestione, di qualità (se pertinenti)

La Cooperativa intende acquisire la Certificazione di Qualità per il Servizio di Inserimento Lavorativo di persone svantaggiate.

8. SITUAZIONE ECONOMICO-FINANZIARIA

7.1 Provenienza delle risorse economiche con separata indicazione dei contributi pubblici e privati

Ricavi e provenienti

	2020	2019	2018
Contributi privati	0,00 €	0,00 €	0,00 €
Ricavi da Enti Pubblici per gestione servizi sociali, socio-sanitari e socio-educativi	0,00 €	0,00 €	0,00 €
Ricavi da Enti Pubblici per gestione di altre tipologie di servizi (manutenzione verde, pulizie, ...)	463.315,00 €	622.666,00 €	656.889,00 €
Ricavi da Privati-Cittadini inclusa quota cofinanziamento	0,00 €	0,00 €	0,00 €
Ricavi da Privati-Imprese	2.139,00 €	296,00 €	777,00 €
Ricavi da Consorzi e/o altre Cooperative	36.451,00 €	58.449,00 €	12.098,00 €
Contributi pubblici	24.491,00 €	42.556,00 €	76.048,00 €
Ricavi da altri	0,00 €	0,00 €	0,00 €
Ricavi da Privati-Non Profit	0,00 €	0,00 €	0,00 €

Patrimonio

	2020	2019	2018
Capitale sociale	12.395,00 €	12.395,00 €	15.160,00 €
Totale riserve	516.775,00 €	408.478,00 €	353.112,00 €
Utile/perdita dell'esercizio	27.684,00 €	111.645,00 €	57.077,00 €
Totale Patrimonio netto	556.854,00 €	532.518,00 €	425.349,00 €

Conto economico

	2020	2019	2018
Risultato Netto di Esercizio	27.684,00 €	111.645,00 €	57.077,00 €
Eventuali ristorni a Conto Economico	0,00 €	0,00 €	0,00 €
Valore del risultato di gestione (A-B bil. CEE)	30.513,00 €	114.288,00 €	59.267,00 €

Composizione Capitale Sociale

Capitale sociale	2020	2019	2018
Capitale versato da soci operatori volontari	0,00 €	0,00 €	0,00 €
Capitale versato da soci operatori lavoratori	12.395,00 €	12.395,00 €	15.160,00 €
Capitale versato da soci operatori fruitori	0,00 €	0,00 €	0,00 €
Capitale versato da soci persone giuridiche	0,00 €	0,00 €	0,00 €
Capitale versato da soci sovventori e/o finanziatori	0,00 €	0,00 €	0,00 €

Composizione soci sovventori e finanziatori	2020
Cooperative sociali	0,00 €
Associazioni di volontariato	0,00 €

Valore della produzione

	2020	2019	2018
Valore della produzione (Voce Totale A. del conto economico bilancio CEE)	529.095,00 €	724.552,00 €	748.612,00 €

Costo del lavoro

	2020	2019	2018
Costo del lavoro (Totale voce B.9 Conto Economico Bilancio CEE)	388.576,00 €	405.269,00 €	406.138,00 €
Costo del lavoro (compreso nella voce B.7 Conto Economico Bilancio CE)	64.900,00 €	156.797,00 €	217.617,00 €
Peso su totale valore di produzione	85,00 %	77,00 %	83,00 %

7.2 Capacità di diversificare i committenti

Fonti delle entrate 2020

2020	Enti pubblici	Enti privati	Totale
Vendita merci	0,00 €	0,00 €	0,00 €
Prestazioni di servizio	463.315,00 €	38.590,00 €	501.905,00 €
Lavorazione conto terzi	0,00 €	0,00 €	0,00 €
Rette utenti	0,00 €	0,00 €	0,00 €
Altri ricavi	0,00 €	0,00 €	0,00 €
Contributi e offerte	24.491,00 €	0,00 €	24.491,00 €
Grants e progettazione	0,00 €	0,00 €	0,00 €
Altro	0,00 €	0,00 €	0,00 €

7.3 Suddivisione dei ricavi per settore di attività

2020	Enti pubblici	Enti privati	Totale
Servizi socio-assistenziali	0,00 €	0,00 €	0,00 €
Servizi educativi	0,00 €	0,00 €	0,00 €
Servizi sanitari	0,00 €	0,00 €	0,00 €
Servizi socio-sanitari	0,00 €	0,00 €	0,00 €
Altri servizi	487.806,00 €	38.590,00 €	526.396,00 €
Contributi	0,00 €	0,00 €	0,00 €

7.4 Incidenza pubblico/privato sul valore della produzione 2020

	2020	
Incidenza fonti pubbliche	487.806,00 €	93,00 %
Incidenza fonti private	38.590,00 €	7,00 %

9. INFORMAZIONI SU RIGENERAZIONE ASSET COMUNITARI

8.1 Tipologia di attività

Le principali attività riguardano l'attivazione di servizi finalizzati a rispondere alle esigenze della comunità e al miglioramento delle condizioni di vita di tutte le persone che entrano in contatto con la cooperativa e l'integrazione sociale di soggetti emarginati o a rischio esclusione sociale (es. minori, disabili, migranti...).

9.2 Descrizione sintetica delle attività svolte in tale ambito e dell'impatto perseguito attraverso la loro realizzazione

Co-progettazione con stakeholder pubblici e privati del territorio locale, regionale e nazionale.

8.3 Caratteristiche degli interventi realizzati

Riferimento geografico:

Aree urbane degradate

8.4 Coinvolgimento della comunità

Coinvolgimento dei sistemi di cura ed educazione: scuola, famiglia, Enti Locali, Privato Sociale, Volontariato.

8.5 Eventi/iniziative di sensibilizzazione sul tema della rigenerazione degli asset comunitari

Titolo Eventi/iniziative	Tema	Luogo	Destinatari
Progetto "Piccoli che valgono! Metodologie innovative per riconoscersi nella comunità"	Dispersione scolastica	Cagliari e Hinterland	Minori tra 9-14 anni

Il progetto "Piccoli che valgono! Metodologie innovative per educare a riconoscersi nella comunità", finanziato da "Con I Bambini - Impresa Sociale", è volto a favorire lo sviluppo di processi integrati di continuità educativa orizzontale nelle comunità educanti delle realtà coinvolte, con al centro i minori appartenenti alla fascia d'età 9-14 anni.

Il progetto si realizza nelle 5 Regioni coinvolte (Lombardia, Toscana, Umbria, Puglia e Sardegna), contando su un partenariato composto da 26 soggetti (Scuole, Università, Enti Locali, Associazioni, Cooperative).

Nel rispetto delle specificità e delle caratteristiche dei diversi contesti locali, l'implementazione delle attività ha come cornice il focus sui seguenti bisogni/dimensioni:

- 1) Vulnerabilità dei minori;
- 2) Fluidità nel passaggio dalla scuola primaria a quella secondaria;
- 3) L'impreparazione della comunità educante;
- 4) L'anonimato degli spazi educativi.

Nella terza annualità di progetto si lavorerà specificatamente sulla costruzione di una comunità educante.

10. Dichiarazione di conformita'

Firmato

Il Presidente del Consiglio di Amministrazione
Pintus Alessandra

La sottoscritta Vacca Maria Grazia, Dottore Commercialista, ex art. 2 comma 54 L.350/2003 dichiara che il presente documento informatico e' conforme all'originale depositato presso la societa'.